

COGNOME E NOME (in stampatello):

NUMERO DI MATRICOLA:

CORSO DI LAUREA:

FIRMA:

Esame di MICROECONOMIA del 15.12.2008

Raccomandazioni generali:

1. I compiti senza nome, cognome, numero di matricola e firma sono nulli
2. *No fogli di brutta: basta l'ultimo foglio bianco*
3. *Rispondete con PENNA BIRO, la matita è ammessa solo per i grafici*
4. *Tempo a disposizione: 1 ora e 15 minuti*

VISIONE D'INSIEME (5 domande; 2 punti risp. giusta, 0 risp. non data, -1 risp. sbagliata)

1. In un piano cartesiano dove sull'asse delle ascisse sono riportate le ore di lavoro mentre sull'asse delle ordinate è riportato il salario, la curva di offerta individuale di lavoro è crescente se:
 - a) L'effetto di reddito è più forte dell'effetto di sostituzione
 - b) Il lavoratore riceve utilità dal consumo di tempo libero
 - c) L'effetto di sostituzione è più forte dell'effetto reddito

2. Perché in un settore perfettamente concorrenziale è molto difficile, se non impossibile, praticare la collusione?
 - a) Perché il numero di imprese è troppo elevato e non lo consente
 - b) Perché le imprese concorrenziali massimizzano il profitto
 - c) Perché le imprese concorrenziali producono un bene omogeneo

3. In corrispondenza della scelta ottimale dell'impresa, la curva del valore del prodotto marginale del lavoro esprime la relazione tra:
 - a) La quantità di lavoro domandata dalla singola impresa ed il salario
 - b) La quantità di lavoro offerta dal singolo lavoratore ed il salario
 - c) La quantità di output prodotta dalla singola impresa ed il prezzo del bene finale

4. Perché le imprese oligopolistiche praticano la collusione?
 - a) Per abbassare i prezzi, il che però favorisce l'ingresso di nuovi concorrenti
 - b) Per espandere la produzione e acquisire una maggiore quota di mercato
 - a) Per limitare la produzione e accrescere i propri profitti

5. Si consideri il seguente gioco simultaneo in cui i 2 giocatori sono l'impresa A e l'impresa B. Entrambe le imprese hanno a disposizione 2 strategie, "investire" e "non investire".

		Impresa A	
		Investe	Non investe
Impresa B	Investe	Impresa B guadagna 120 milioni di euro Impresa A guadagna X milioni di euro	Impresa B guadagna 200 milioni di euro Impresa A guadagna 50 milioni di euro
	Non investe	Impresa B guadagna 50 milioni di euro Impresa A guadagna 200 milioni di euro	Impresa B guadagna 100 milioni di euro Impresa A guadagna 100 milioni di euro

Qual è il valore minimo che deve assumere il payoff mancante nella casella ombreggiata (X) perché "investire" sia una strategia dominante per l'impresa A?

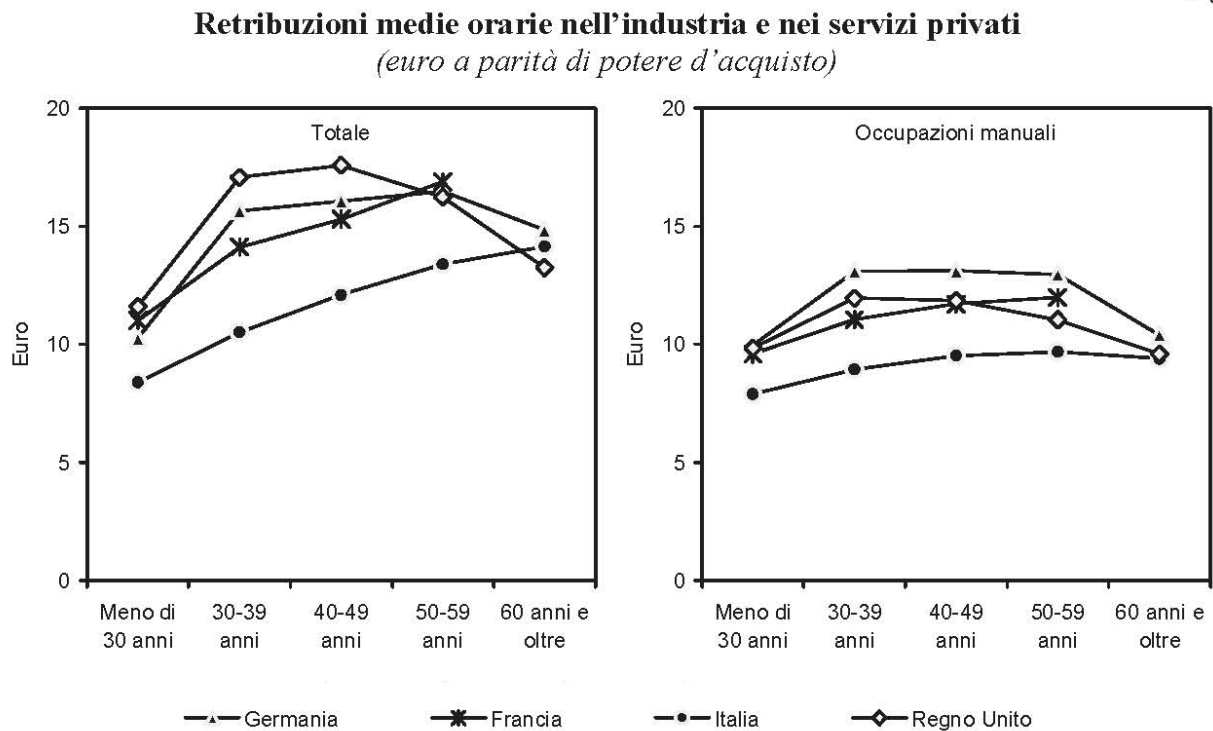
- a) 20 milioni di euro
- b) 50 milioni di euro
- c) 120 milioni di euro

ESERCIZI: gli iscritti al Corso di Laurea in Economia, Mercati e Istituzioni devono svolgere tutte le 4 domande (5 punti ciascuna); gli iscritti agli altri Corsi di Laurea devono svolgere solo le prime 3 domande (7 punti ciascuna)

Domanda n. 1

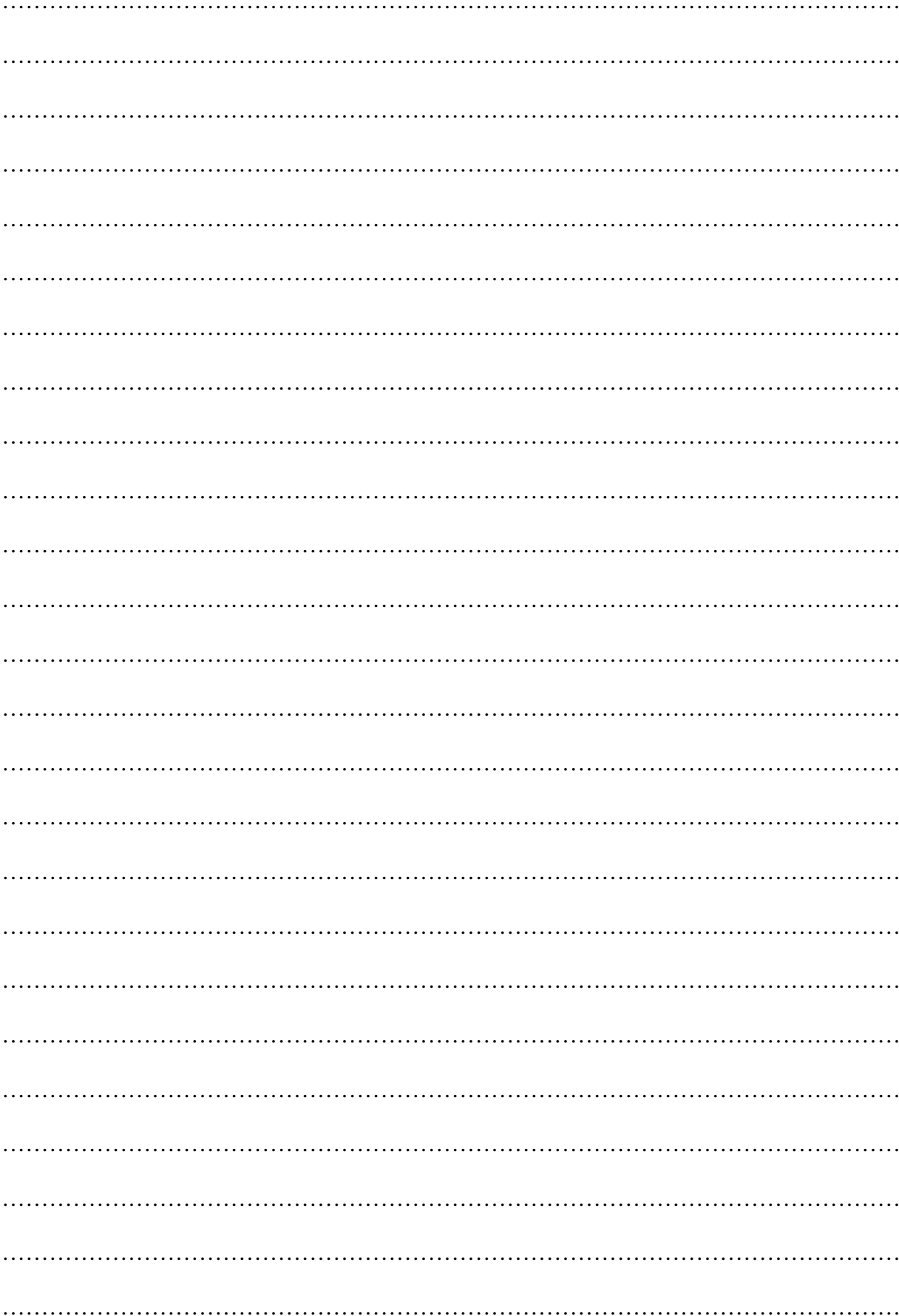
Il Governatore della Banca d'Italia Mario Draghi, nel corso di una lezione presso l'Università di Torino tenuta il 26/10/2007, ha mostrato il seguente grafico che rappresenta le retribuzioni medie orarie nell'industria e nei servizi privati in quattro Paesi europei (Germania, Francia, Italia, Regno Unito), sia per il totale delle occupazioni che per il sottoinsieme costituito dalle sole occupazioni manuali.

Fig. 3



Fonte: elaborazioni su dati Eurostat, *Structure of Earnings Survey*.

- Spiegare perché l'andamento delle retribuzioni in Germania e Regno Unito è prima crescente e poi decrescente, in funzione delle fasce d'età. Perché il picco delle retribuzioni è nella fascia 30-39 anni per le occupazioni manuali, mentre è nelle fasce di età superiori per il totale delle occupazioni?
- Spiegare perché l'andamento delle retribuzioni per il totale degli occupati in Francia ed Italia è costantemente crescente e quali conclusioni possiamo trarne circa il funzionamento del mercato del lavoro in questi due Paesi al confronto di Germania e Regno Unito.

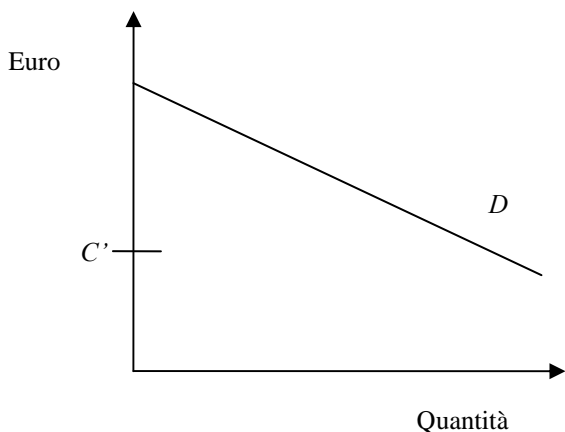
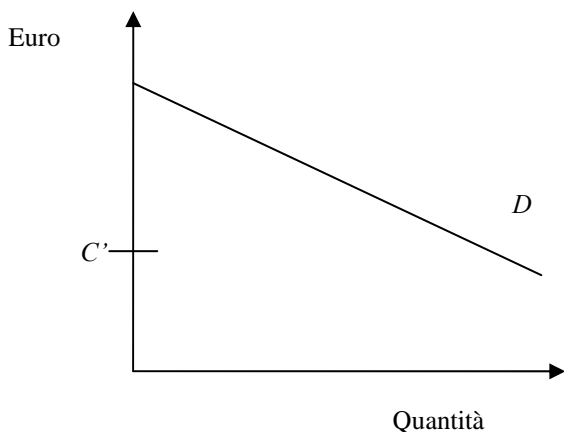


Domanda n. 2

Si consideri un settore in cui tutte le imprese hanno la stessa funzione di costo. In particolare si consideri il caso in cui il costo marginale di ogni impresa è costante e pari a C' e non dipende dalla quantità prodotta. Sia inoltre data una curva di domanda di mercato D .

(A) Concorrenza perfetta

(B) Monopolio



- a) Nella parte (A) del grafico, si faccia vedere quale sarà la quantità di equilibrio prodotta nel mercato sotto l'ipotesi di concorrenza perfetta e si individui il surplus totale, commentando brevemente.
- b) Nella parte (B) del grafico, si faccia vedere quale sarà la quantità di equilibrio prodotta nel mercato se è presente una sola impresa (monopolio) e si individui il surplus totale, commentando brevemente il risultato rispetto a quello ottenuto in concorrenza perfetta.

.....

.....

.....

.....

.....

.....

.....

.....

.....

.....

.....

.....

.....

.....

.....

.....

.....

.....

.....

.....

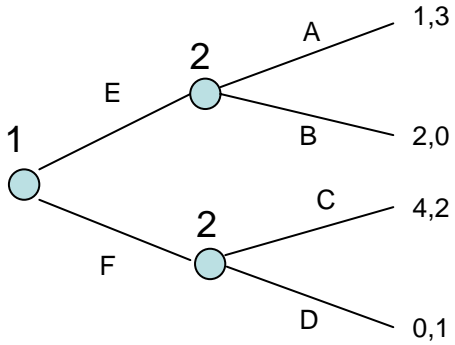
.....

.....

.....

Domanda n. 3

Si consideri il seguente gioco in forma estesa con due giocatori (1 e 2), dove, nei nodi terminali, il primo payoff è quello del giocatore 1 mentre il secondo è quello del giocatore 2.



- a) Rappresentate il gioco in forma strategica ed individuatene gli equilibri di Nash.
- b) Risolvete poi il gioco per induzione a ritroso e spiegate quale o quali equilibri di Nash sopravvivono a questa procedura.

.....

.....

.....

.....

.....

.....

.....

.....

.....

.....

.....

.....

.....

.....

.....

.....

.....

.....

.....

.....

.....

A series of 25 horizontal dotted lines spanning the width of the page, intended for handwriting practice.

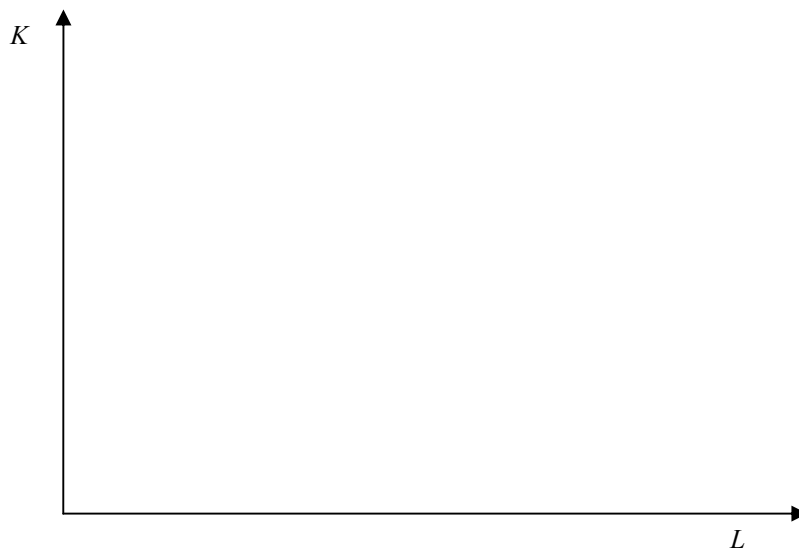
Domanda n. 4: QUESTA DOMANDA VA SVOLTA SOLO DA PARTE DEGLI ISCRITTI AL CORSO DI LAUREA IN ECONOMIA, MERCATI E ISTITUZIONI

Si consideri il caso di una funzione di produzione $F(K,L)$ dove K ed L sono, rispettivamente, il capitale ed il lavoro.

- a) Si scriva la definizione analitica di elasticità di sostituzione, σ , in funzione del rapporto capitale-lavoro, K/L , e del saggio marginale di sostituzione tecnica tra lavoro e capitale, $SMST_{LK}$.
- b) Si spieghi, avvalendosi anche del grafico sottostante, l'interpretazione geometrica di σ , commentando brevemente.
- c) Si dimostri che nel caso della seguente funzione di produzione CES

$$F(K,L) = (K^{-\rho} + L^{-\rho})^{-1/\rho}$$

l'elasticità di sostituzione è costante.



.....

.....

.....

.....

.....

.....

.....

.....

.....

.....

.....

